



Bedienungsanleitung | *Manual*

HD-120



SEHR GEEHRTER KUNDE!

Danke, dass Sie sich für dieses hochwertige Gerät entschieden haben. Diese Bedienungsanleitung soll Ihnen eine Übersicht darüber geben, wie Sie Ihr Gerät bedienen können. Sie erhalten Sicherheitsinformationen und werden darüber informiert, wie Sie Ihr Gerät am besten reinigen. Die Sicherheits- und Bedienungsinformationen sind einzuhalten, damit das Produkt langfristig und sicher funktioniert. Bitte nehmen Sie sich einige Minuten Zeit, um die Bedienungsanleitung sorgfältig durchzulesen. Bewahren Sie diese Bedienungsanleitung gut auf, damit sie bei einem Weiterverkauf mitgegeben werden kann. Bedingt durch Software-Updates oder technische Weiterentwicklungen bei Drittherstellern (z. B. Apps) können Teile dieser Bedienungsanleitung aktualisiert werden. Bitte besuchen Sie von Zeit zu Zeit unsere Webseite

„www.audioblock.com“, um zu prüfen, ob es neuere Bedienungsanleitungen zum Download gibt. Vergleichen Sie hierzu die Standangabe auf dem Deckblatt mit der Angabe im Internet. Wenn Sie noch weitere Fragen zu Ihrem Gerät haben, nehmen Sie bitte Kontakt zu einem autorisierten Fachhändler oder zu unserem Service-Center auf. Im Falle eines Defektes, der durch Fehlbedienung, Missbrauch oder Nichtbeachten der Bedienungsanleitung auftritt, bitten wir um Verständnis, dass die Garantie für diesen Defekt erlischt. Ebenfalls kann keine Haftung für Folgeschäden übernommen werden. Dieses Produkt ist EMV zertifiziert und erfüllt alle Richtlinien und Anforderungen der Europäischen Union. CE und ROHS Dokumentationen liegen vor.

INHALTSVERZEICHNIS



Sicherheitshinweise.....	04
Bedienelemente am Gerät.....	08
Anschlüsse am Gerät.....	09
Die Fernbedienung.....	10
Der Medienabspieler USB.....	11
Der Medienabspieler DLNA.....	12
Inbetriebnahme des Gerätes.....	13
Setup Menü.....	13
Allgemeine Einstellungen.....	13
Audio Einstellungen.....	16
Pflege und Transport.....	17
Technische Daten.....	17
Contents English	18



SICHERHEITSHINWEISE

Achtung: Um die Gefahr eines Stromschlages zu vermeiden, darf an diesem Gerät keine Veränderung vorgenommen werden! Das Öffnen des Gerätes sowie Veränderungen am Gerät dürfen nur durch autorisierte Personen vorgenommen werden.

Wichtige Sicherheitshinweise:

- ▶ Bitte lesen Sie vor der ersten Inbetriebnahme diese Bedienungsanleitung sorgfältig durch. Dieses Gerät ist nur für den Gebrauch in geschlossenen Räumen geeignet.
- ▶ Dieses Gerät darf nur an einer dafür vorgesehenen Steckdose angeschlossen werden.
- ▶ Dieses Gerät darf keiner Feuchtigkeit ausgesetzt werden.
- ▶ Stellen Sie sicher, dass das Gerät frei steht.
- ▶ Stellen Sie sicher, dass das Gerät nicht in der Nähe einer Wärmequelle steht.
- ▶ Achten Sie darauf, dass das Anschlusskabel nicht beschädigt ist oder wird.



Informationen zur Entsorgung des Altgerätes:

Ihr Produkt ist aus qualitativ hochwertigen und wieder verwertbaren Materialien gebaut. Mit diesem Zeichen erfüllt das Produkt die EU-Norm 2002/96/EC. Bitte entsorgen Sie Ihr Gerät nicht im Hausmüll sondern an entsprechender Wertstoffsammlung. Sie sind verpflichtet, elektronische Geräte, Zubehör und Verpackungen in speziell dafür vorgesehenen und durch Schilder gekennzeichneten Stellen abzugeben. Für nähere Informationen, wo Sie diese dafür vorgesehenen Stellen finden, wenden Sie sich bitte an Ihre Müllabfuhr. Bitte halten auch Sie sich an diese Verordnung, um unseren Kindern eine besser Umwelt zu erhalten.



Das Gerät entspricht der EU-Norm (73/23/EEC) und erfüllt die elektromagnetische Kompatibilität (89/336/EEC).



Das Blitz-Symbol soll den Benutzer vor nicht isolierten gefährlichen Spannungen im Gerätegehäuse warnen. Diese Spannung könnte groß genug sein, um Personen durch einen elektrischen Schlag zu verletzen. Das Ausrufezeichen soll den Benutzer darauf aufmerksam machen, dass die Beschreibung, die mit dem Gerät ausgeliefert wird, wichtige Bedienungs- und Wartungshinweise enthält.

Bitte beachten Sie, dass wir für Änderungen von Diensten bei Drittanbietern keine Haftung übernehmen.

UMGANG MIT BATTERIEN

Batterien können brennbare Stoffe enthalten. Bei unsachgemäßer Behandlung können Batterien auslaufen, sich stark erhitzen, entzünden oder gar explodieren, was Schäden für Ihr Gerät und Ihre Gesundheit zur Folge haben könnte.

Befolgen Sie folgende Hinweise:

- ▶ Halten Sie Kinder von Batterien fern.
- ▶ Sollten Batterien verschluckt worden sein, melden Sie dies sofort Ihrem Arzt.
- ▶ Laden Sie niemals Batterien (es sei denn, dies ist ausdrücklich angegeben).
- ▶ Entladen Sie Batterien niemals durch hohe Leistungsabgabe.
- ▶ Schließen Sie Batterien niemals kurz.
- ▶ Setzen Sie Batterien niemals übermäßiger Wärme wie Sonnenschein, Feuer oder dergleichen aus!
- ▶ Zerlegen oder verformen Sie Batterien nicht. Ihre Hände oder Finger könnten verletzt werden oder Batterieflüssigkeit könnte in Ihre Augen oder auf Ihre Haut gelangen. Sollte dies passieren, spülen Sie die entsprechenden Stellen mit einer großen Menge klaren Wassers und informieren Sie umgehend Ihren Arzt.
- ▶ Vermeiden Sie starke Stöße und Erschütterungen.
- ▶ Vertauschen Sie niemals die Polarität. Achten Sie darauf, dass die Pole Plus (+) und Minus (-) korrekt eingesetzt sind, um Kurzschlüsse zu vermeiden.
- ▶ Reinigen Sie bei Bedarf Batterie- und Gerätekontakte vor dem Einlegen.
- ▶ Vermischen Sie keine neuen und alten Batterien oder Batterien unterschiedlichen Typs. Dies könnte bei Ihrem Gerät zu Fehlfunktionen führen. Darüber hinaus würde sich die schwächere Batterie zu stark entladen.
- ▶ Entfernen Sie verbrauchte Batterien sofort aus dem Gerät.
- ▶ Entfernen Sie die Batterien aus Ihrem Gerät, wenn dieses über einen längeren Zeitraum nicht benutzt wird.
- ▶ Ersetzen Sie alle verbrauchten Batterien in einem Gerät gleichzeitig mit neuen Batterien des gleichen Typs. Isolieren Sie die Kontakte der Batterien mit einem Klebestreifen, wenn Sie Batterien lagern oder entsorgen wollen.

SICHERER GEBRAUCH

Elektrogeräte nicht in Kinderhand! Lassen Sie Kinder niemals unbeaufsichtigt elektrische Geräte benutzen. Halten Sie auch die Verpackungsfolien von Kindern fern. Es besteht Erstickungsgefahr.

SICHERES AUFSTELLEN

- ▶ Verwenden Sie das Gerät ausschließlich in trockenen Räumen.
- ▶ Wenn Sie das Gerät von einer kalten in eine warme Umgebung bringen, kann sich im Inneren des Gerätes Feuchtigkeit niederschlagen. Warten Sie in diesem Fall etwa zwei bis drei Stunden, bevor Sie es in Betrieb nehmen.
- ▶ Stellen Sie das Gerät auf eine feste und ebene Oberfläche.
- ▶ Stellen Sie das Gerät mit mindestens 10 cm Abstand zur Wand auf.
- ▶ Decken Sie vorhandene Belüftungsöffnungen nicht ab.
- ▶ Vermeiden Sie die Nähe von Wärmequellen, wie z. B. Heizkörpern, oder Geräten mit starken Magnetfeldern, wie z. B. Lautsprechern.
- ▶ Stellen Sie keine offenen Brandquellen, wie z. B. brennende Kerzen, auf das Gerät.
- ▶ Stellen Sie das Gerät nicht auf empfindliche Oberflächen.

SICHERES ANSCHLIEßEN

- ▶ Schließen Sie das Gerät nur an eine gut erreichbare und fachgerecht installierte Steckdose mit 230 V ~ 50 Hz an.
- ▶ Der Netzstecker muss frei zugänglich sein, damit Sie das Gerät im Notfall einfach und schnell vom Stromnetz trennen können.
- ▶ Verlegen Sie das Netzkabel so, dass niemand darüber stolpern oder darauf treten kann.
- ▶ Verwenden Sie keine Verlängerungskabel. Knicken oder quetschen Sie das Netzkabel nicht.
- ▶ Ziehen Sie das Netzkabel stets am Stecker aus der Steckdose.



SICHERER GEBRAUCH

- ▶ Ziehen Sie den Netzstecker aus der Steckdose, wenn Sie das Gerät längere Zeit nicht benutzen oder wenn sich ein Gewitter nähert.
- ▶ Das Netzkabel darf während des Betriebs nicht um das Gerät gewickelt sein oder heiße Oberflächen berühren.
- ▶ Lassen Sie keine Feuchtigkeit in das Gehäuse gelangen.
- ▶ Fassen Sie das Gerät, das Netzkabel und den Netzstecker nie mit nassen Händen an. Es besteht die Gefahr eines elektrischen Schlags. Sollten Fremdkörper oder Flüssigkeit in das Gerät gelangen, ziehen Sie sofort den Netzstecker aus der Steckdose. Lassen Sie das Gerät von qualifiziertem Fachpersonal überprüfen, bevor Sie es wieder in Betrieb nehmen. Andernfalls besteht die Gefahr eines elektrischen Schlags.
- ▶ Benutzen Sie das Gerät nie, wenn es beschädigt ist oder Sie Schäden am Netzkabel oder Stecker feststellen. Ziehen Sie bei Beschädigungen des Geräts sofort den Stecker aus der Steckdose.
- ▶ Öffnen Sie nie das Gerät. Wenden Sie sich im Störfungsfall an unser Service-Center oder eine andere geeignete Fachwerkstatt.
- ▶ Die Fernbedienung besitzt eine Infrarot-Diode der Klasse 1. Betrachten Sie die LED nicht mit optischen Geräten.





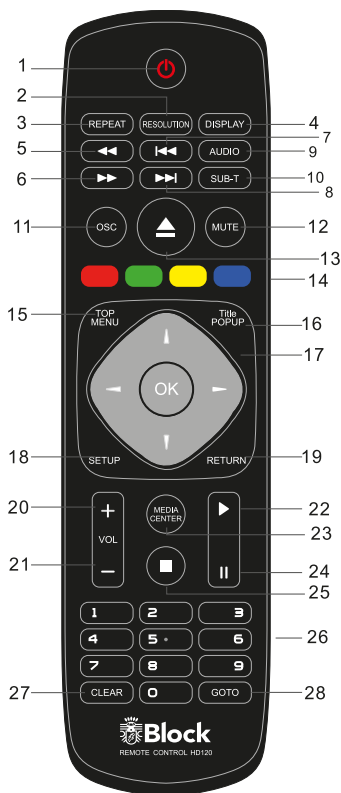
BEDIENELEMENTE AM GERÄT

1. Display
2. USB Eingangsbuchse
3. Taste „Wiedergabe/Pause“: Nach einfachem Drücken geht das Gerät auf Pause, nach nochmaligem Drücken wird die Wiedergabe fortgesetzt.
4. Taste „Pause“: Pausiert die Wiedergabe
5. Taste „Rückwärts“: Wechselt zum vorherigen Titel.
6. Taste „Vorwärts“: Wechselt zum nächsten Titel
7. Taste „Stop“: Stoppt die Wiedergabe
8. Taste Standby: Setzt den HD-120 ins Netzwerkstandby und lässt sich so weiterhin über App oder Fernbedienung steuern.
9. Taste „Power“: Durch Drücken dieser Taste wird das Gerät ein- und ausgeschaltet (Echter Netztrennschalter).
10. Taste „Auswurf“: Öffnet und schließt das Laufwerk.



ANSCHLÜSSE AM GERÄT

1. Netzanschluss: Das Netzanschlusskabel darf keine Beschädigungen oder Defekte aufweisen.
2. Control data: Über diesen Anschluss, lässt dich der HD-120 über den VR-120 mit der App Bedienen.
3. XLR Analoger Balance Ausgang (symmetrisch)
4. Analoger Ausgang (Cinch unsymmetrisch)
5. LAN Anschluss
6. HDMI - Video / Audio Ausgang
7. HDMI - Audioausgang
8. USB 3.0
9. Optischer Ausgang: Schließen Sie hier ein optisches digitales Kabel an.
10. Koaxialer Ausgang: Schließen Sie hier ein koaxiales Kabel an.



DIE FERNBEDIENUNG

1. Taste „Standby“: Schaltet das Gerät in den Standby Modus. Schalten Sie das Gerät am Netzschalter aus, um Energie zu sparen.
2. Taste „Resolution“: Sie ändern die Bildschirmauflösung.
3. Taste „REP“: Schaltet beim Betrieb auf automatische Wiederholung.
4. Taste „Display“: Auf dem TV-Gerät werden Informationen zur Wiedergabe aufgezeigt.
5. Taste „Zurück spulen“: Spulen Sie in bis zu 5-facher Geschwindigkeit zurück.
6. Taste „Vorwärts spulen“: Spulen Sie in bis zu 5-facher Geschwindigkeit vorwärts.
7. Taste „Zurück“: Spielen Sie den vorherigen Titel ab.
8. Taste „Vorwärts“: Spielen Sie den nächsten Titel ab.
9. Taste „Audio“: Wählen Sie eine Sprache aus (Blu-ray / DVD)
10. Taste „SUB-T“: Wählen Sie eine Sprache der Untertitel aus und aktivieren Sie diese. (Blu-ray / DVD)
11. Taste „OSC“: Zeigt das OSC-Menü über den Bildschirm an.
12. Taste „Mute“: Schaltet den HD-120 stumm.
13. Taste „Auswurf“: Öffnet und schließt das Laufwerk.
14. Tastenfeld „Rot, Grün, Gelb, Blau“:
 Rot: Übersicht der vorhandenen Titel (CD). Löscht abgespeicherte Lesezeichen (Blu-ray / DVD)
 Grün: Speichern Sie Lesezeichen ab. (Blu-ray / DVD)
 Gelb: Legen Sie Punkt A und Punkt B fest und geben Sie genau den festgelegten Zeitraum wieder. (CD)
 Blau: Zoomen Sie bei einer Bildwiedergabe für Fotos ran.
15. Taste „TOP MENÜ“: Öffnet das TOP Menü von der Blu-ray / DVD.
16. Taste „Titel POPUP“: Öffnet das Untermenü der Blu-ray / DVD.
17. Taste „Pfeiltaste & Bestätigungstaste“: Wählen Sie mit Hilfe der Pfeiltasten Menüpunkte und bestätigen Sie Ihre Auswahl mit der Taste „OK“.
18. Taste „Setup“: Öffnen Sie die Grundeinstellungen des HD-120.
19. Taste „Return“: Gelangen Sie zu der vorherigen Menüansicht zurück.
20. Taste „VOL+“: Erhöhen Sie die Lautstärke.
21. Taste „VOL-“: Verringern Sie die Lautstärke.
22. Taste „Play“: Starten Sie die Wiedergabe.
23. Taste „Media Center“: Öffnet das Medien Center zu Übersicht aller vorhandenen Medien über USB, freigegebene Order im Heimnetzwerk und Netzwerkfestplatten.
24. Taste „Pause“: Pausieren Sie die Wiedergabe.
25. Taste „Stopp“: Stoppen Sie die Wiedergabe.
26. Nummernfeld: Wählen Sie direkt Titel aus
27. Taste „Clear“: Um einen Eintrag von Punkt A und B zu löschen, folgen Sie den Anweisungen auf dem Fernsehbildschirm.
28. Taste „GOTO“: Wählen Sie diese Funktion, um zu einem benutzerdefinierten Zeitpunkt während der Wiedergabe zu springen.

DER MEDIENSPIELER USB-FRONTANSCHLUSS

Sie können einen Wechseldatenträger (z. B. USB-Stick oder USB-Festplatte mit eigener Stromversorgung) an dem USB-Frontanschluss Ihres HD-120 anschließen. Dieses Speichermedium muss FAT 32 formatiert sein, um vom HD-120 eingelesen werden zu können. Je nach Hersteller des Speichermediums kann dieser möglicherweise in seiner Größe beschränkt sein.

Der HD-120 erkennt MP3-, WMA- und FLAC-Dateien mit einer maximalen Samplingrate von 48 KHz bei 16 Bit (FLAC) und 320 kBit/s (MP3 und WMA).

Den USB-Medienspieler können sie mit der Fernbedienung, Taste „Media“ Center aktivieren.

Wählen Sie aus dem angezeigtem Menü „USB Abspielen“ aus, um Musik von Ihrem eingesteckten Speichermedium abzuspielen. Der HD-120 stellt Ihnen den Inhalt des Mediums auf dem Display dar. Innerhalb der Liste können sie mit Hilfe der Pfeiltasten auf Ihrer Fernbedienung navigieren und die gewünschten Titel oder Ordner mit „Enter“ auswählen und abspielen.

Sie können eigene Playlisten erstellen, indem Sie ein Musikstück auf dem Stick auswählen und dann den Multifunktionsknopf am Gerät oder die Taste „Enter“ auf der Fernbedienung gedrückt halten. Dadurch wird das Musikstück Ihrer Playliste hinzugefügt. Die Playliste wird bei diesem Vorgang nicht abgespeichert.

Zusätzliche Funktionen im Medienspieler Menü:

- ▶ Wiederholen: Bei angeschalteter Funktion werden einzelne Stücke, Playlisten oder der gesamte Inhalt erneut abgespielt.
- ▶ Shuffel: Bei eingeschalteter Funktion werden Stücke innerhalb einer Playlist oder der gesamte Inhalt nach dem Zufallsprinzip abgespielt.

DER MEDIENSPIELER USB HECKANSCHLUSS

Sie können einen Wechseldatenträger (z. B. USB-Stick oder USB-Festplatte mit eigener Stromversorgung) an den USB-Heckanschluss Ihres HD-120 anschließen. Dieses Speichermedium muss FAT 32 formatiert sein, um vom HD-120 eingelesen werden zu können. Je nach Hersteller des Speichermediums kann dieser möglicherweise in seiner Größe beschränkt sein.

Der USB Anschluss auf der Rückseite des HD-120, ist für die Wiedergabe von Bild- und Videoformaten geeignet. Um Dateien wiederzugeben, muss der HD-120 an ein TV -Gerät angeschlossen sein. Die Menüführung erfolgt über das TV-Gerät. Mit der Taste „Media Center“ öffnen Sie das Menü. Sie können hier die Daten des Wechseldatenträgers auswählen und wiedergeben.

DER MEDIENSPIELER (DLNA)

Ihr neuer HD-120 ist DLNA (Digital Living Network Alliance) zertifiziert. Das heißt Sie können nach dem DLNA Standard auf entsprechende Musikquellen in Ihrem Heimnetzwerk zugreifen.

Wenn Sie Ihren HD-120 an Ihren Router angeschlossen haben, und dieser über einen USB-Anschluss verfügt, können Sie auf dessen NAS-Funktionalität (Network Attached Storage) zurückgreifen. Schließen hierfür einfach eine handelsübliche USB-Festplatte an Ihren Router an und aktivieren Sie in dessen Konfiguration die NAS-Funktionalität oder schließen Sie ein NAS-Laufwerk an Ihr Netz an. Ziehen Sie bei Problemen, oder für weitere Hinweise zur NAS-Funktionalität Ihres Routers bitte die Bedienungsanleitung des Routers zu Rate. Auf diese Festplatte oder das NAS-Laufwerk können Sie dann nach Belieben Musikstücke oder Ordner aufspielen. Dies ist die bei weitem günstigste Möglichkeit, für alle Ihre Geräte im Haushalt einen einheitlichen DLNA-Medien-server zu installieren. Aktivieren Sie nun den Medienspieler, indem Sie auf der Fernbedienung die Taste „Media Center“ drücken. Wählen Sie Ihren installierten Medienserver aus und anschließend den Punkt „Musik“.

Die Inhalte Ihrer Festplatte werden Ihnen nun nach verschiedenen Gesichtspunkten wie z. B. „Interpreten“, „Alben“, „Alle Titel“, „Genres“ oder „Order“ vorsortiert angezeigt. Die Qualität dieser Sortierung hängt unmittelbar mit der Qualität der aufgespielten Daten auf der Festplatte zusammen, sollten dort z.B. die MP3-Tags fehlen, werden die Musikstücke auch nicht gut vorsortiert.

Innerhalb der jeweiligen Listen können sie mit Hilfe der Pfeiltasten auf Ihrer Fernbedienung navigieren und die gewünschten Titel oder Ordner mit „OK“ auswählen und abspielen.

Der DLNA-Medienspieler interpretiert MP3-, WMA- und FLAC-Dateien mit einer maximalen Streamgröße von 1,5 MBit/s. Andere Dateiformate können von vielen Routern mit NAS-Funktionalität schon direkt beim Streamen auf ein vom HD-120 unterstütztes Format konvertiert werden.

Lesen Sie hierzu bitte die Betriebsanleitung Ihres Routers.

INBETRIEBNAHME DES GERÄTES

- ▶ Für den Anschluss an den VR-120 mit den XLR-Anschlussbuchsen, verwenden Sie die Anschlussmöglichkeiten auf der Rückseite „CD-Balance-Ausgang“. Zusätzlich können Sie die beiden Geräte mit dem „Control data“ Anschluss verbinden, so lässt sich der HD-120 zusätzlich mit der App ansteuern.
- ▶ Schließen Sie das Gerät mit Hilfe eines LAN-Kabels an das heimische Netzwerk an.
- ▶ Schließen Sie das Netzkabel an das Gerät und eine Steckdose an.
- ▶ Für den Anschluss an externe Verstärker stehen Ihnen die digitalen (Optisch & Koaxial, HDMI Audio-Out) oder die analogen Ausgänge (XLR & Cinch) zur Verfügung.
- ▶ Öffnen Sie das Laufwerk und legen Sie eine CD / DVD / oder Blu-ray ein.

SETUP MENÜ

Um das Setup Menü öffnen zu können, stoppen Sie bitte die Blu-ray oder entfernen diese aus dem Laufwerk. Drücken Sie nun die Taste „Setup“ auf der Fernbedienung. Das Menü baut sich in den Oberpunkten „Allgemeine Einstellungen“, „Anzeige Einstellungen“, „Audio-Einstellungen“ und „Systeminformationen“ auf.

ALLGEMEINE EINSTELLUNGEN

SYSTEM

1. Bildschirmschoner ein-/ausschalten
2. Disc Auto-Wiedergabe ein-/ausschalten
3. CEC ein-/ausschalten.
4. Disc Auto Upgrade: Nur für eine autorisierte Fachwerkstatt nutzbar.
5. Werkseinstellungen: Setzt das Blu-ray Menü zurück.
6. Upgrade: Nur für eine autorisierte Fachwerksatt nutzbar.
7. BUDA: Wird zum Speichern von BD-Live-Inhalten erstellt.
8. Copy Righth

SPRACHE

1. OSD (On-Screen Display) : Dient zur Anzeige auf dem Bildschirm. Wählen Sie zwischen Deutsch und Englisch.
2. Menü: Wählen Sie hier zwischen unterschiedlichen Sprachen, in der das Blu-ray Menü automatisch angezeigt werden soll.
3. Audio: Wählen Sie hier zwischen unterschiedlichen Sprachen, in der die Blu-ray das Audiosignal automatisch wiedergeben soll.
4. Untertitel: Wählen Sie hier zwischen unterschiedlichen Sprachen, in der die Blu-ray Untertitel anzeigen soll, falls vorhanden. Ggf. muss diese Funktion später im Blu-ray Disc-Menü eingestellt werden.

WIEDERGABE

1. Untertitel: Schalten Sie Untertitel ein oder aus.
2. Kamerawinkel:
3. Bild in Bild Anzeige: Diese Funktion ermöglicht, neben dem laufenden Film zusätzlich Autorenkommentare abzuspielen.
4. Zweittonauswahl: Diese Funktion ermöglicht, neben dem laufenden Film zusätzlich eine Tonspur abzuspielen.
5. Last Memory: Setzt die Discwiedergabe ab dem Punkt fort, an dem Sie das Video zuletzt angesehen haben.
6. PBC: Auf einer Video-CD mit PBC-Funktion (Playback Control) sind bewegte Bilder und Standbilder in Abschnitte namens „Szenen“ unterteilt. Jede Szene wird auf dem Menüdisplay angezeigt und mit einer Szenennummer versehen, sodass Sie die gewünschte Szene finden können.
Eine Szene besteht aus einer oder mehreren Spuren.

SICHERHEIT

1. Passwort ändern: Ändern Sie das Passwort für den Blu-ray Bereich. Das Standard Passwort lautet 0000
2. Alterskontrolle: Wählen Sie eine Altereinschränkung aus, wie zum Beispiel „KID SAFE“
3. Ländercode: Wählen Sie den Ländercode aus.

NETZWERK

1. Internet Verbindung: Aktivieren oder deaktivieren Sie die Verbindung-
2. IPv6 on: Aktivieren oder deaktivieren Sie IPv6.
3. IP Protocol Priority: Auswahl nur möglich wenn IPv6 aktiviert ist. Priorisieren Sie IPv4 oder IPv6.
4. IPv4 Information: Erhalten Sie Netzwerkinformationen wie IP Adresse, Subnetzmaske und Standard Gateway.
5. IPv6 Information: Erhalten Sie Netzwerkinformationen wie IP Adresse, Subnetzmaske, Prefix und Standard Gateway.

TV

1. TV Bildschirm: Hier können Sie das Bildformat einstellen.
2. Auflösung: Hier können Sie die Auflösung einstellen.
3. HDR Setting: Aktivieren oder deaktivieren Sie High Dynamic Range (HDR). Bei Aktivierung wird der Kontrastumfang erweitert.
4. Dolby Vision Mode: Wählen Sie zwischen Low Latency, LL RGB, aus und Auto. Standard ist auf Auto eingestellt.
- 5 TV-System: Hier können Sie die Bildrate zwischen NTSC (genutzt in den USA und in einigen Teilen Asiens) und PAL (genutzter Standard in Europa und Rest der Welt). „Multi“ ist ein Mischbetrieb.
6. HDMI Color Space: Ermöglicht eine genauere und präzisere Darstellung von Farben und damit eine höhere Bildqualität. Der Standard steht auf YCbCr422, welches mehr Flexibilität bei der Farbkorrektur bietet und liefert bessere Ergebnisse bei Greenscreen-Aufnahmen.
7. HDMI 1080p 24Hz: Ein- oder ausschalten.
8. HDMI 3D: Deaktivieren Sie HDMI 3D oder wählen Sie „Auto“ aus. Wenn diese Funktion ausgeschaltet ist, können keine 3D Blu-ray wiedergegeben werden.

VIDEOKONFIGURATION

1. Videoeinstellungen: Öffnet ein neues Fenster. Hier können Helligkeit, Kontrast, Farbton und Farbsättigung angepasst werden.
2. HDMI1 Sharpness: Passen Sie die Bild-Schärfe an. Achten Sie, während Sie die Einstellungen verändern, besonders auf die Kanten.

MOTION-VIDEO-PROZESS

1. Video-Modus: Wählen Sie zwischen Standard, Vivid, Kino und Nutzer. Bei „Nutzer“ können Sie die Einstellungen von Helligkeit, Farbsättigung, Farbton, Kontrast, Schärfe und CTI anpassen.
2. Farbanpassung: Passen Sie bei den einzelnen Farben die Helligkeit, Farbsättigung und Farbton an.
3. Rauschunterdrückung: Setzen Sie die Stärke der Rauschunterdrückung fest. Dient dazu um das Bild zu glätten und Dinge wie Pixelbildung und Filmkorn zu entfernen. Die Einstellung steht Standardmäßig auf „0“.

CLOSE CAPTION

1. CC Attribute: Wählen Sie zwischen „Auto“ oder „Custom“. Bei der Auswahl von „Custom“ können Sie weitere Einstellungen vornehmen. Hierbei handelt es sich um die Farb- und Schriftgebung des Untertitels.
2. Font Color: Wählen Sie eine Schriftfarbe aus.
3. Font size: Wählen Sie eine Schriftgröße aus.
4. Font Style: Wählen Sie eine Schriftart aus.
5. Font opacity: Wählen Sie die Schriftstärke aus.

AUDIO-EINSTELLUNGEN

AUDIO-AUSGANG

1. Spdif: Wählen Sie ein Audiosignal aus. Der Standard ist PCM.
2. HDMI: Wählen Sie ein Audiosignal über HDMI aus.
3. Downsampling: Wählen Sie eine Downsamplingrate aus. Der HD-120 macht dieses automatisch.
4. DRC: Legen Sie den Dynamikumfang fest. Dadurch werden Lautstärkepegel erhöht oder reduziert.

SACD-AUSGANG

1. SACD Priorität: Wählen Sie zwischen Multikanal oder 2-Kanal.

LAUTSPRECHER

1. Konfiguration der Lautsprecher von 2.0 bis 7.1.
2. Testton: geben Sie einen Testton wieder.

POST-PROZESS

DownMix: Der Mehrkanalton wird zu einem Stereokanal zusammengefasst. Sie können Einstellungen vornehmen und zwischen DH, DVS und MVS wählen.

SPDIF-AUSGANGSKONFIGURATION

Konfiguration: Standardmäßig ist diese Einstellung auf „LR“ festgelegt.

SYSTEMINFORMATIONEN

Hier wird die Software Version angezeigt.

PFLEGE UND TRANSPORT

PFLEGE UND REINIGUNG DES GERÄTES

Nehmen Sie das Gerät, bevor Sie es reinigen, vom Strom. Benutzen Sie nur saubere und trockene Lappen, um Ihr Gerät zu reinigen. Wenn das Gerät sehr stark verschmutzt ist, können Sie das Gerät mit einem handfeuchten Lappen und mit milder Reinigungsflüssigkeit reinigen. Nutzen Sie niemals Flüssigkeiten wie Benzin, Alkohol, Petroleum oder andere Lösungsmittel.

TRANSPORTIEREN DES GERÄTES

Bitte bewahren Sie die Verpackung und die Bedienungsanleitung auf, damit Sie das Gerät für einen Transport oder zum Verschicken ordnungsgemäß verpacken können. Die Originalverpackung ist so entwickelt, dass Sie das Gerät sicher transportieren oder verschicken können. Bewahren Sie bitte auch die Bedienungsanleitung auf, damit Sie diese gegebenenfalls an Dritte weitergeben können.

TECHNISCHE DATEN

Netzspannung: AC 230 V/ ~50/60 Hz

Leistungsaufnahme von 20 Watt (max.) | Standby: < 0,5 Watt | Aus: 0 Watt

Formate: SACD, UHD Blu-ray, Blu-ray, Blu-ray Audio, Blu-ray 3D, DVD-Video, DVD-Audio, CD, CD-R/RW, DVD±R/RW, DVD±R DL, BD-R/RE

Anschlüsse:

- ▷ 1 x Stereo Ausgang (Cinch)
- ▷ 1 x Stereo Ausgang Balance XLR
- ▷ 1 x Optischer Ausgang
- ▷ 1 x Koaxialer Ausgang
- ▷ 1x Control data Eingang
- ▷ 1x HDMI Video - Audio Ausgang
- ▷ 1x HDMI Audio Ausgang
- ▷ 1x USB 3.0 & USB 2.0
- ▷ 1x LAN Anschluss

Abmessungen (B|H|T) | Gewicht: 430 x 80 x 330 mm | 6,6 kg

DEAR COSTUMER,

Thank you for choosing to purchase this high quality device. This manual shall give you an overview of how to operate your device. You will receive safety information and you will be informed about how to clean your equipment best. The safety and operating information must be strictly followed in order to ensure the long-term and safe functioning of the product. Please, take some time to peruse the manual carefully. The operating instructions should be retained in a safe place for future reference, to be given with a resale. Due to software updates or technical developments with third manufactures (e.g. Apps), parts of this manual can be updated. Every now and then please visit our website „www.audio-block.com“ to check whether there are up-to-

date operating instructions for downloading. For this purpose, compare the status on the cover page with the information on the Internet. If you have any further questions regarding your device, please contact an authorized specialist supplier or our service centre. In case of a defect resulting from improper operation, misuse or non-observance of the operating instructions, please be aware that the guarantee for this defect will be invalidated. Besides, no liability can be accepted for consequential damages. This product is EMC certified and meets all the directives and requirements of the European Union. CE and RoHS documentation are provided.

CONTENTS

Safety instructions	16
Controls on the device	20
Connections to the device	21
The remote control	22
The media player USB	23
The media player DLNA.....	24
Commissioning of the device	25
Care and transport.....	25
Technical data	25

SAFETY INSTRUCTIONS

Caution: to avoid the risk of electric shock, do not modify this device! The opening of the device as well as changes in the appliance may be carried out only by authorized personnel. Important security instructions:

- ▶ Before using the device for the first time, please read the operating instructions thoroughly.
- ▶ This device is to be used indoors only.
- ▶ This device may be connected only to a socket intended for it.
- ▶ This device is not to be exposed to humidity.
- ▶ Make sure the appliance does not stand too close to other objects
- ▶ Make sure the appliance does not stand near a heat source
- ▶ Make sure that the connection cable is not damaged or is going to be damaged



Information on disposal of the old equipment:

Your product is made of high quality and recyclable materials. With this symbol, the product fulfils the EU Directive 2002/96 / EC. Please do not dispose of your appliance in the domestic waste but in a suitable separate collection of materials. Electronic devices, accessories and packaging shall be handled to special places intended and marked by signs for its purpose. For more information, where you find these places, please contact your local garbage disposal service. Please, keep to this regulation in order to give a better environment to our children.



The equipment complies with the EU norm (73/23/EEC). and fulfils the electromagnetic compatibility (89/336/EEC).



The flash icon shall warn the user of not isolated hazardous voltages in the device's housing. This voltage could be strong enough to injure people through an electrical shock. The exclamation mark shall draw the attention of the user to the fact that the manual, delivered together with the device, contains important operating and maintenance instructions.

Please note that we accept no liability for problems that may arise from third-party providers.

HANDLING BATTERIES

Batteries may contain flammable substances. Improper handling can cause batteries to leak, strongly heat, ignite, or even explode what, could damage your device and your health.

Follow these instructions:

- ▶ Keep children away from batteries.
- ▶ In case of batteries have been swallowed, report this to your doctor immediately.
- ▶ Never charge batteries (unless specifically stated).
- ▶ Never discharge batteries by high power output.
- ▶ Never short - circuit batteries.
- ▶ Never expose batteries to excessive heat such as sunshine, fire or something similar.
- ▶ Do not disassemble or deform batteries. Your hands or fingers could be injured or battery fluid could get into your eyes or on your skin. Should this happen, rinse the affected area with plenty of clear water and inform your doctor immediately.
- ▶ Avoid strong jolts and vibrations
- ▶ Never exchange the polarity. Make sure that the poles Plus (+) and minus (-) are correctly inserted, to prevent short circuits.
- ▶ If necessary, clean battery and device contacts before insertion. Do not mix new and old batteries or batteries of different types. This could cause malfunctions on your device Besides, the weaker battery would discharge too strongly.
- ▶ Remove any discharged batteries immediately from the unit.
- ▶ Remove the batteries from your device if they haven't been used for an extended period of time.
- ▶ Replace at the same time all discharged batteries in a device with new batteries of the same type. If I you want to store or to dispose the batteries, isolate their contacts with an adhesive tape.

SAFETY INSTRUCTIONS

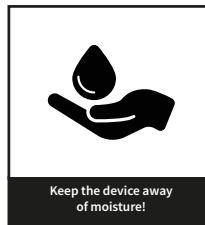
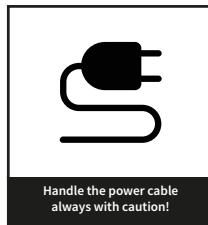
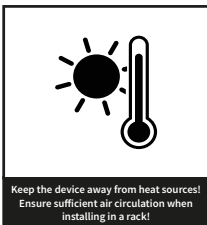
Do not let electrical appliances in children's hands! Never let children unattended to use electrical devices
Also keep the Packaging foils far away from children. There is a danger of shocking and suffocation.

SAFE POSITIONING

- ▶ Use the device exclusively in dry rooms
- ▶ .If you bring the device from a cold into warm surroundings, it could be humid inside the equipment. In this case, wait about two to three hours before running it.
- ▶ Place the device on a firm and horizontal plane surface.
- ▶ Place the device with at least 10 cm of distance to the wall.
- ▶ Do not cover existing ventilation openings.
- ▶ Avoid the proximity of heat sources, such as radiators, or devices with strong magnetic fields, such as loudspeakers.
- ▶ Do not place open sources of fire, such as burning candles, on the device.
- ▶ Do not place the device on sensitive surfaces.

SECURE CONNECTION

- ▶ Connect the device only to an easily accessible and suitable installed socket. With 230 V ~ 50 Hz.
- ▶ The net plug must be of easy access so that the device can be easily and quickly disconnect from the power supply, in case of emergency.
- ▶ Locate the power cable so that nobody can trip over it or step on it.
- ▶ Do not use extension cables. Do not bend or squeeze the net cable.
- ▶ Always pull the mains cable from the socket.



SAFE USE

- ▶ Disconnect the power plug from the power socket from the device if you do not use the unit for a long time or when a thunderstorm is approaching.
- ▶ The net cable shall not be wrapped around the device during operation nor in touch to hot surfaces. Avoid humidity to enter the housing.
- ▶ Never touch the device, the net cable or the net plug with wet hands. There is a risk of electric shock. Should an item or liquid get into the housing, immediately disconnect the device from the power supply and have it checked.
- ▶ Have your equipment inspected by qualified personnel before restarting it. Otherwise there is the anger of electric shock.
- ▶ Never use the device if it is damaged, or if there is any damage to the net cable or to the plugs. In case the appliance is damaged, immediately pull the plug from the socket.
- ▶ Never open the device. In case of fault, please contact our service centre or any other specialized shop.
- ▶ The remote control has an infrared diode Class 1.
- ▶ Do not look at the LED with optical devices.





KEYS ON THE DEVICE

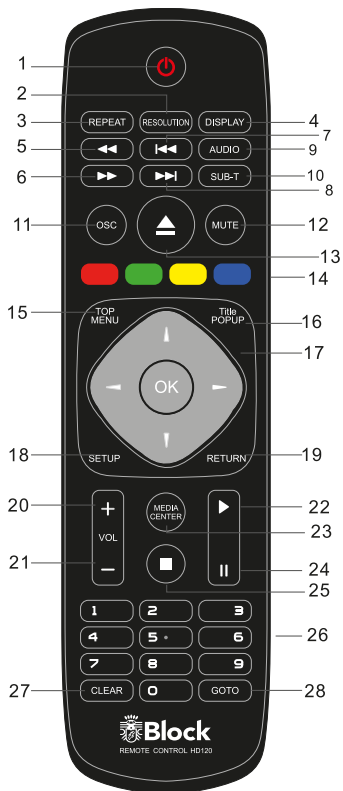
1. Display
2. USB Port
3. Play key
4. Pause key
5. Track skip, press to previous track.
6. Track skip, press to next track.
7. Stop key
8. Standby key. Press to go to Standby mode, press again return to normal working mode.
9. Power on/off switch.
10. Eject, Tray door open/close



CONNECTIONS ON THE DEVICE

1. Power input jack.
2. Control CD 3.5mm connect jack, use 3.5mm jack cable connect HD120 with VR120. When VR120 is in CD balance input mode, this can control HD120 Play/Pause, track skip by Undok app.
3. XLR balance output.
4. RCA, analog audio signal output.
5. LAN connect port.
6. Audio/Video HDMI output.
7. Audio HDMI output.
8. USB 3.0 port.
9. Optical spdif audio output
10. Coaxial spdif audio output

REMOTE CONTROL



1. Standby key
2. Press this key to change TV display resolution mode.
3. The specific repeat mode is different , according disc type.
DVD: RepeatCH>RepeatTT>RepeatAll>Repeat Off
CD: Repeat track>Repeat all> Repeat Off.
Playlist: Repeat file>Repeat playlist>Repeat Off. Detail information will on TV screen.
4. DISPLAY: On TV screen display the current status or the disc information.
5. Fast backward.
6. Fast forward .
7. Press to skip to previous track.
8. Press to skip to next track.
9. Select an audio language.
10. Select a subtitle language.
11. To access On TV Screen Control Menu.
12. Mute key, press once mute on, press again mute off.
13. Tray door open/close.
14. Red , Green, Yellow, Blue keys.
Red: Press this key to open Program TV screen , control together with moving keys (left,right,up, down, ok) to select playing track number. On the Blu-ray bookmark screen, press this key to delete bookmark.
Green: Mark, Add bookmark at any point during playback Video. When playing DVD disc, press and hold this key for about 3 seconds to open bookmark list.
Yellow: A-B, Press A-B can repeat playback of a user defined section. If the Blu-ray disc with bookmark function, press this key to open bookmark screen onTV.
Blue: Zoom, During play video or photo files, press this key to zoom in or zoom out the picture. If the Blu-ray disc with bookmark function, press this key to open bookmark screen on TV.
15. Press this key To open the top menu of Blu-ray/DVD video disc .
16. TITLE ; To open the Title menu of a disc. POPUP: Shows and hides popup menu.
17. Ledt/rirht/up/down move key and OK confirm key.
18. Access the SETUP menu.
19. Return to a previous display menu.
20. Volume up.
21. Volume down.
22. Play.
23. Press this key to open media source list screen on TV, control together with moving keys(left,right,up, down, ok) to select playing source within Disc, USB, Net source wia LAN.
24. Pause.
25. Stop.
26. Numeric key (0-9).
27. To clear an entry, follow the information on TV screen to do operate.
28. Jump to a user specified section or time during playback. On TV screen, control together with moving keys (left,right,up, down, ok) to select the section or time you want.

THE MEDIA PLAYER (USB FRONT PORT)

You can connect a removable disk (e.g. USB stick or USB hard disk with own power supply) to the USB front port of your HD-120. This memory medium must be formatted FAT 32 in order to be read by the HD-120. Depending on the manufacturer of the storage medium, this may possibly be limited in its size.

The HD-120 recognizes MP3, WMA and FLAC files with a maximum sampling rate of 48 KHz at 16 bit (FLAC) and 320 Kbit / s (MP3 and WMA). To activate the USB media player, press the „Media Center“ key on the remote control. Select „USB Play“ from the displayed menu to play music from your plugged-in storage media. The HD-120 shows the contents of the medium on the display. Within the list, you can navigate with the help of the arrow keys on your remote control, press „Enter“ to choose and play the desired tracks or folders. To create your own play list, you must select a piece of music on the stick and then hold the multifunction button on the device for a while or just press the „Enter“ key on the remote control. This will add the piece of music to your play list. The USB function is capable of reading out additional stored songs information. E.g. read MP3 tags. By pressing the „Info“ key on your remote control once or several times, you can retrieve this information depending on the file.

Additional features in the media player menu:

- ▶ Repeat: When the function is switched on, individual tracks, playlists or the entire content will be replayed.
- ▶ Shuffle: When the function is activated, tracks are played within a Playlist or the entire content will be replayed according to the random principle.

THE MEDIA PLAYER (DLNA)

Your new HD-120 is DLNA (Digital Living Network Alliance) certified. This means you can access, according to the DLNA standard, the respective music sources in your home network.

If you have connected your HD-120 to your router and has a USB port, you can access its NAS (Network Attached Storage) functionality.

Just connect a standard USB hard drive to your router and enable NAS functionality in its configuration or connect a NAS drive to your network. In case of problems, or if you need further information on the NAS functionality of your router, please consult the router's manual for help.

You can play the desired tracks or folders on this hard drive or NAS drive,. This is just the best way to install a uniform DLNA media server for all of your household devices.

Now, press the key „Media Center“ on the remote control to activate the media player. Choose your installed media server and then select the option „Music“.

The contents of your hard drive will be pre-sorted displayed according to various criteria, for example, „Artists“, „Albums“, „All Songs“, „Genres“, or „Order“. The quality of this sorting is directly related to the quality of the recorded data on the hard disk; should the MP3 tags be missing, the songs will not be pre-sorted well. Within the list, you can navigate with the help of the arrow keys on your remote control, press “OK” to choose and play the desired tracks or folders.

The DLNA media player reads MP3, WMA and FLAC files up to a maximum stream size of 1.5 MBit / s.

Other file formats when streaming can be converted from many routers with NAS functionality directly on the HD-120 format.

Please also read the operating instructions for your router.

COMMISSIONING OF THE DEVICE

- ▶ For the connection to the VR-120 with the XLR connection sockets, use the connection options on the back „CD balance output“. You can also connect the two devices with the „Control data“ connection, so can the HD-120 work with the app.
- ▶ Connect the power cord to the device and an electrical outlet.
- ▶ Connect the device to the home network using a LAN cable.
- ▶ The digital (optical & coaxial) or analog cinch outputs are available for connection to external amplifiers.
- ▶ Use light pressure to insert the CD/DVD/Blu-ray into the tray door.

CARE AND TRANSPORT

CARE AND CLEANING OF THE APPLIANCE

Before you clean it, disconnect it from the power supply. Use only clean and dry cloths to clean your appliance. If the appliance is very dirty, you can clean the unit with a damp cloth and mild cleaning fluid. Never use liquids such as gasoline, alcohol, petroleum or other solvents.

TRANSPORT THE UNIT

Please keep the packaging and the instructions for use so that you can pack the unit properly for transporting or shipping. The original packaging is designed so that you can safely transport or ship the device. Please keep this manual for future reference.

TECHNICAL SPECIFICATIONS

Mains voltage: AC 230 V / ~ 50/60 Hz

Power consumption of 20 watts (max.) | Standby: <0,5 watts | Off: 0 watts

Formats: SACD, UHD Blu-ray, Blu-ray, Blu-ray 3D, Blu-ray Audio, DVD-Video, DVD-Audio, CD, CD-R/RW, DVD±R/RW, DVD±R DL, BD-R/RE

Connections:

- ▷ Antenna connection
- ▷ 1 x stereo out (Cinch)
- ▷ 1x stereo input balance XLR
- ▷ 1 x Optical out
- ▷ 1 x coaxial out
- ▷ 1 x control data out
- ▷ 1x HDMI Video - Audio out
- ▷ 1x HDMI Audio out
- ▷ 1x USB 3.0 & USB 2.0
- ▷ 1x LAN connection

(B | H | T) | Weight: 430 x 80 x 330 mm | 6,6 kg



AUDIOBLOCK GMBH

Auf der Striepe 3a | 27798 Hude

Tel.: +49 (0) 44 84 - 920 090 10 | E-Mail: block@audioblock.com

WWW.AUDIOBLOCK.COM

